



서비스는 제품의 생명입니다.

사용시 불편한 점이 있을 땐 서비스센터로
연락해 주세요.

고장 신고시에는 제품의 모델명과 고장상태, 연락처를
정확히 알려 주세요. 부속품이나 별매품 구입시에는
구입하신 곳이나 서비스센터로 문의바랍니다.



동구전자 커피 서비스기 전문 메이커

본사 및 공장: 경기도 성남시 중원구 둔촌대로 497번길 6(상대원동)
대표번호: 031-731-3600 팩스: 031-733-1155
서비스 문의 및 접수: 1588-8122
홈페이지: <http://www.venusta.co.kr>



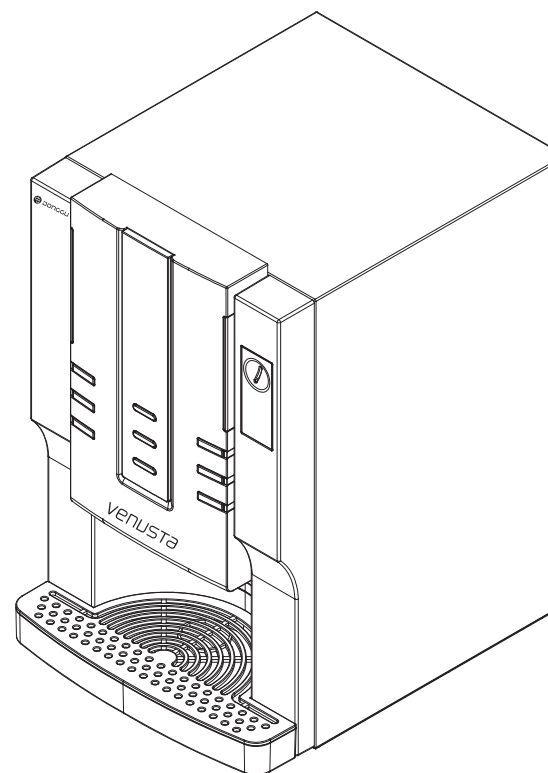
COFFEE DINE & DESSERT CAFE



DONGGU

커피 서비스기

모델 : VEN906S
VEN906CS



*본 제품은 옥내 전용입니다.

너무 습하거나 추운 장소는 피해 설치하여 주세요.

*본 제품은 국내(대한민국)용입니다.

전원, 전압이 다른 국외에서는 사용할 수 없습니다.

*설명서의 내용을 먼저 숙지하신후 제품을 설치/사용하시기 바랍니다.

*본 제품의 성능, 품질의 개선을 위해 제품의 사양이 사전 고지없이 변경될 수 있습니다.

특 징

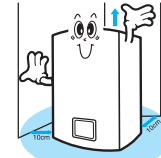
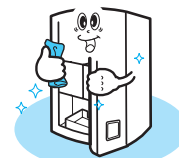
- 1 세련된 디자인**
세련된 초슬림형 디자인으로 어느곳에 놓아도 단연 돋보입니다.
- 2 전자동**
버튼 하나로 모드 기능이 조절 가능하며 사용 방법이 쉽습니다.
- 3 편리한 급수 방식**
제품 아래의 급수통에서 펌프를 이용하여 급수가 되므로 매번 무거운 생수통을 제품 위로 올리실 필요가 없습니다.
- 4 취향에 따른 다양한 맛조절**
취향에 따라 다양한 커피의 맛 조절이 가능합니다.
- 5 온수 조절을 내맘대로**
음료의 온수조절을 할 수 있어 다양한 기호에 따라 커피, 차를 즐기실 수 있습니다.
- 6 교환이 편리한 원료통**
기어방식을 적용하여 원료통을 제품에 맞추는 불편함을 없애 간편하게 장착이 가능합니다.
- 7 절전형 LED 조명등**
LED 램프를 사용하여 친환경 조명을 채택하였습니다.

차 례

1. 특징·차례	1
2. 사용전 준비	2
3. 각부분의 이름	3
4. 설치 및 사용 방법	5
5. 연결 통로 세척 방법	7
6. 맛조절 / 물량 조절 방법	8
7. 임시 맛조절 증감 단위 설정 / 임시 맛조절 개폐	9
8. 판매 가격 단위 설정-1 / 판매 가격 단위 설정-2	10
9. 가격 설정 방법 / 판매 잔수 확인 방법	11
10. 내컵 사용 설정방법 / 온수 온도 설정 방법	12
11. 동작 테스트 방법 / 금액표시기 디스플레이 방법	13
12. 컵 센서 선택 / 온수 버튼 동작 설정	14
13. 청소 방법	15
14. 부품 분해 방법	16
15. 휴즈 교환 방법 / 제품 규격	17
16. 제품 보증서	18

사용전 준비

- 1 제품을 깨끗이 닦아주세요**
- 제품의 안쪽, 바깥쪽, 원료통 등을 깨끗이 닦아 주세요.
- 2 벽면과 10cm정도 간격을 두고 바닥이 평평한 곳에 설치하세요.**
- 수평이 맞지 않으면 소음이 나거나 오동작의 원인이 됩니다.

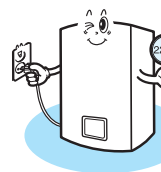


- 3 물받이를 제자리에 놓아주세요.**

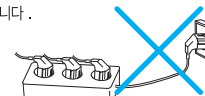


- 4 220V 전용콘센트에 꽂아 사용하세요.**

- 본 제품은 220V 전용입니다.
- 반드시 접지 처리된 콘센트를 사용해주세요. (본 제품의 전원플러그는 모두 접지 처리되어 있습니다.)



- 경고** 한개의 콘센트에 여러 전기제품을 동시에 꽂아 사용하지 마세요.
● 화재의 위험이 있습니다.



- 경고** 전원콘센트의 구멍이 헐거울 때는 전원 플러그를 꽂지 마세요.
● 감전이나 화재의 원인이 됩니다.

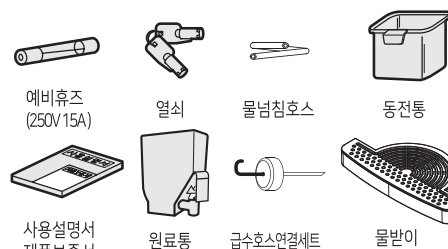


- 금지** 전원을 함부로 수리, 개조하지 마세요.
● 감전이나 화재의 원인이 됩니다.
● 수리가 필요할 때는 반드시 서비스센터로 접수하여 수리 받으세요.

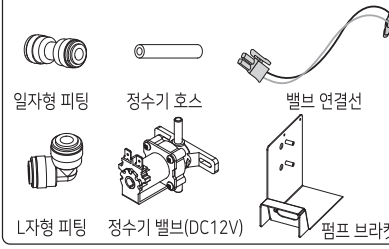
- 경고** 임의로 직수 개조를 하지 마세요. 직수 연결은 당사에서 공급하는 부품을 이용하여 해주시기 바랍니다.
● 당사에서 공급하는 부품이 아닌 경우에는 제품에 문제가 발생해도 책임을 지지 않습니다.

- 경고** 본 제품은 반드시 상온의 실내에서 직사 광선을 받지 않는 곳에 설치하시기 바랍니다.
● 동파의 위험이 있습니다.
● 눈·비로 인해 누전, 화재의 위험이 있습니다.

기본 부속품



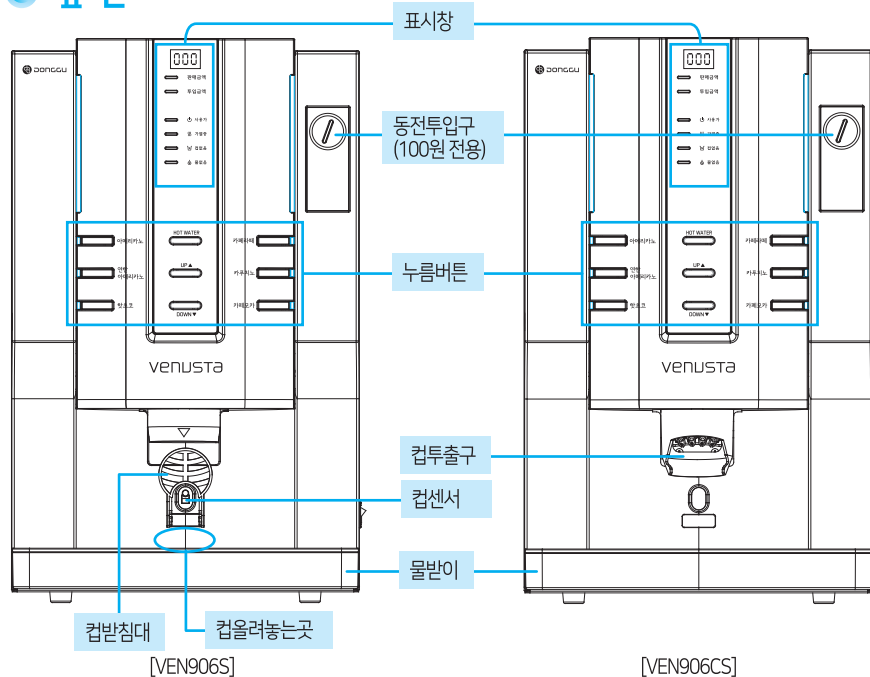
옵션 부속품-정수기 연결



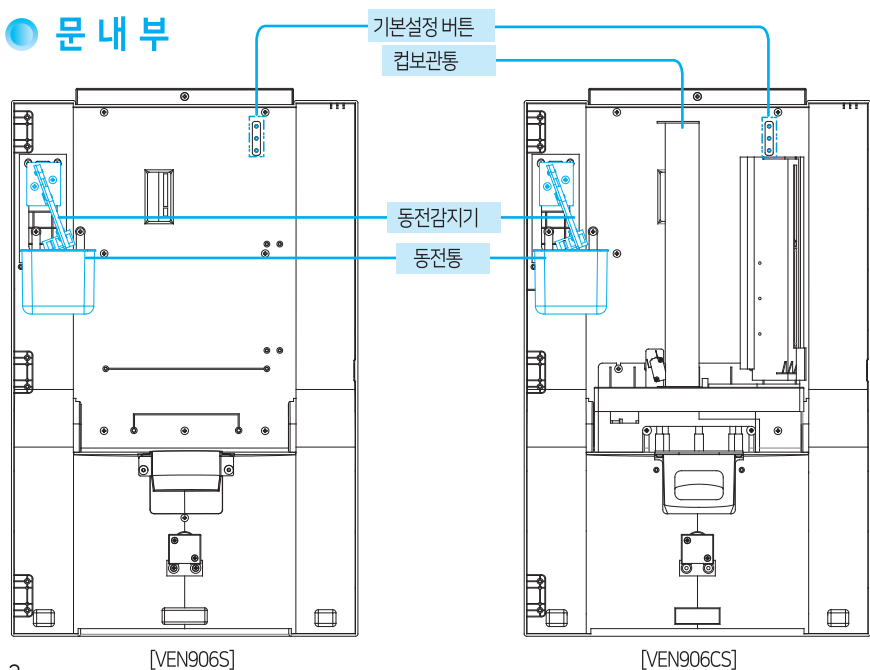
*옵션 자재는 별도 구매하셔야 합니다.

각 부분의 이름

● 앞면



● 문 내 부



각 부분의 이름

- 설정
- 모드
세척
- 급수
컵테스트

[VEN906CS]

● 내부

[기본설정버튼]

*[설정]버튼 기능: 모드를 열고 닫는 버튼입니다.
모드를 닫을때 설정값을 저장합니다.

*[모드/세척]버튼 기능:

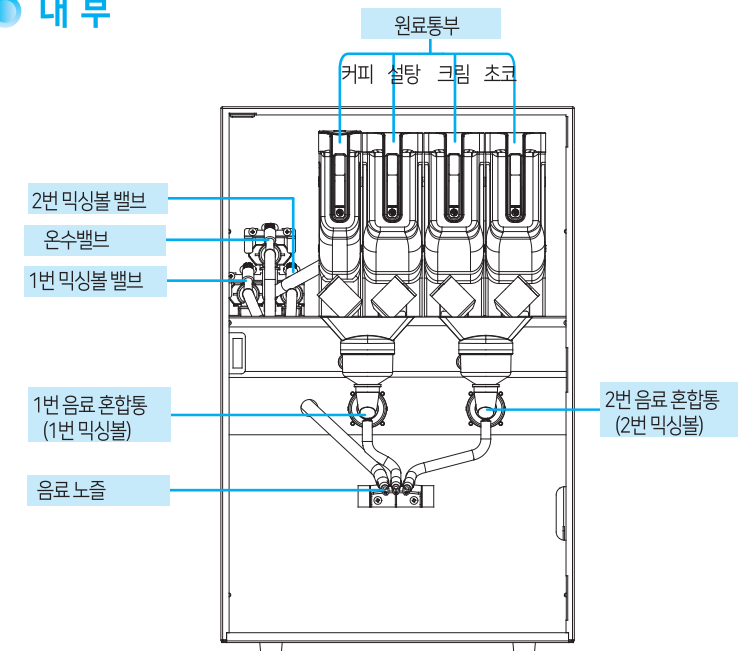
- 모드가 닫힌 상태에서는 세척 기능 버튼입니다.
- 모드가 열린 상태에서는 각 모드 기능을 이동시키는 버튼입니다.

*[급수/쿠퍼스트]버튼 기능:

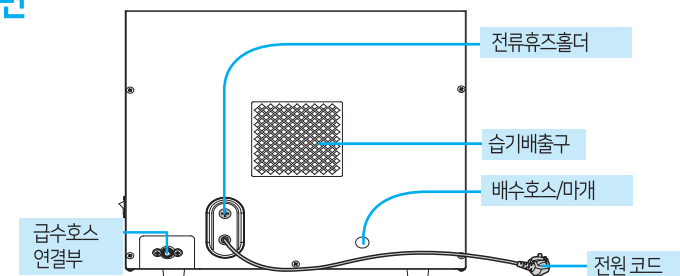
- 짧게 누르면 보조 물통에 급수가 고수위까지 됩니다.
(VEN906S / VEN906CS 공통으로 적용되는 기능입니다.)
- 2초 이상 길게 누르면 컵 테스트 기능이 동작하여 컵이 투출됩니다.
(VEN906CS 제품에만 적용되는 기능입니다.)



[VEN906S]



● 뒷면



설치 및 사용방법

*제품 출고시 가장 맛 좋은 상태로 조절되어 있습니다.

설치 및 음료 선택

- 1 제품을 깨끗이 닦아 주세요.
제품을 평평하고 단단한 바닥에 놓으세요.



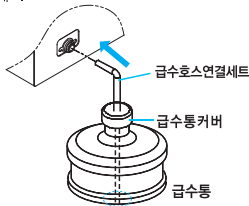
- 제품의 수평이 맞지 않으면, 소음의 원인이 됩니다.
- 벽면과 15cm이상 간격을 두고 설치하십시오.

2 [급수 호스 연결]

1. 제품 뒷면의 급수 호스 연결부와 급수통에 "급수 호스 연결 세트"를 골라 끼워 주세요.
2. 급수통 커버를 완전히 덮어 주세요.

- 원경사(표시부)로 절단된 면이 급수통 내측 또는 바닥면에 붙어 흡착되지 않게 주의하세요.

- 급수통 내부로 이물질이 혼입되지 않게 급수통 커버를 반드시 끼워 주세요.

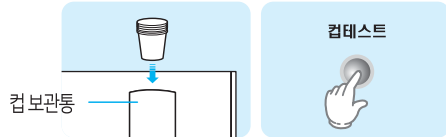


경고 수돗물, 지하수, 우물물등은 사용시 석회질 발생으로 인해 제품에 문제가 되므로 사용하지는 않습니다. 물은 반드시 중공사막 필터로 정수된 물을 사용해 주시기 바랍니다.

3 *본 항은 VEN906CS 모델에 적용되는 내용입니다. 컵 보관통에 종이컵을 넣어 주세요.

- 컵 감지기에 무리가 가지 않게 5~10개씩 나눠 넣어 주세요.

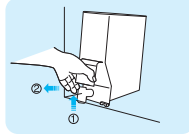
제품 도어 내부의 컵테스트 버튼을 눌러 컵이 정상 투출되는지 확인합니다.



- 비규격컵,찌그린 컵 등은 넣을 사용하지 마세요.
- 컵을 많이 넣으려고 누르지 마세요. 컵 감지기가 고정될 수 있습니다.
- 종이컵은 자판기용 컵을 사용하세요. 시중에서 판매하는 컵 중에 테이크아웃용 컵은 사용이 불가합니다. 6.5온스/7온스/8온스 컵 사용이 가능합니다.

*제품 출고시 기본 사양은 급수 펌프 방식입니다. 아래와 같이 설치하시기 바랍니다. 직수 연결은 6페이지를 참고하시어 변경을 하셔야 합니다.

- 4 원료통 상부에 끼워져 있는 스티로폼 판별을 빼내고, 원료통 손잡이를 잡고 살짝 들면서 당겨 빼내세요.

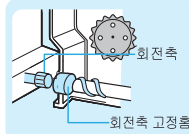


원료통에 원료를 넣고 뚜껑을 닫아 주세요.

- 원료 투입시 원료통을 뒤로 약간 기울여 주세요.
- 원료 투입시 원료를 다지지 않아 주세요. 원료가 다져지면, 원료 투출에 문제가 됩니다.



원료통의 회전축 고정 홈이 회전축에 맞물리게 끼워 주세요.



원료통 밑면의 돌출부를 판별홈에 맞게 끼워 주세요.

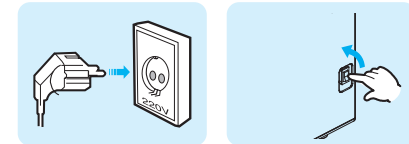


	사 용 가 능	사 용불가
커피 원료	<ul style="list-style-type: none"> •믹스커피 (카메리메, 카푸치노, 카메모카, 헤이즐넛) •원두커피(원지) 	<ul style="list-style-type: none"> •엑스크림
우유 원료	<ul style="list-style-type: none"> •유자차, 생강차 •코코아, 민심차 •분말우유 •매실차 •초코 	<ul style="list-style-type: none"> •딸곤향(알갱이가 있는 원료) •소노축 (끈기 있는 원료)

5 전원 플러그를 220V전용 콘센트에 꽂으세요. *반드시 접지 처리된 콘센트를 사용하세요. (본 제품의 전원 플러그는 모두 접지 처리되어 있습니다.)

제품 옆면의 전원 스위치를 켜 주세요.

- 가열중 램프가 켜지고 약 10분 경과후 판매금액 램프가 켜집니다.



6 음료 선택 버튼을 누르세요.

- 제품은 무료 판매 상태(000)로 출고됩니다. 판매 가격 및 기타 기능 설정은 설명서를 참조하셔서 조절하세요.



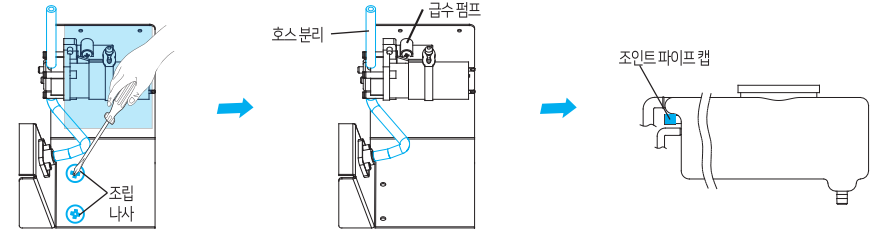
컵 투출구에서 음료가 담긴 컵을 꺼내세요.

설치 및 사용 방법

*정수기 자체는 옵션이므로 별도 판매합니다.

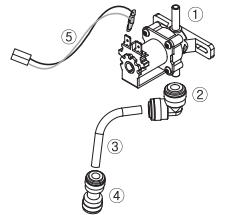
정수기 급수 연결 방법

- 1 (1) 제품 뒷면의 백판 상하의 고정 나사를 드라이버로 풀어 주세요.
- (2) 메인 보드에 연결된 급수 펌프 콘넥트를 분리하세요.(콘넥트 조립 위치: CN5)
- (3) 급수 펌프 브라켓 조립 나사(2개소)를 풀어 주세요.
- (4) 급수 펌프에 연결된 호스를 분리하세요.
- (5) 제품 상부 물통의 좌측부에 끼워져 있는 조인트 파이프 캡(가운데 파이프)을 분리하세요.



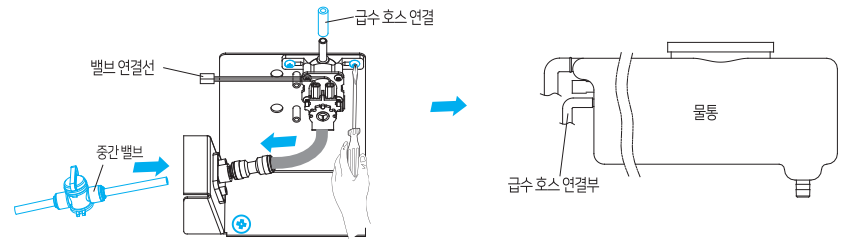
2 정수기 밸브(1)와 L자형 피팅(2), 정수기 호스(3), 일자형 피팅(4), 밸브 연결선(5)을 그림과 같이 각각 끼워 주세요.

- 정수기 직수 연결시 수압은 1Kg/cm²이상 필요하며, 수압이 4Kg/cm²초과하는 장소에서는 감압 밸브 또는 중간 밸브를 별도로 추가 부착해 주세요.
- 정수기 직수 연결시, 수압이 약한 곳에서는 체크 밸브를 제거후 사용하세요. 급수되는 수압이 낮은 경우, 보조물통으로 급수가 잘안되는 경우가 발생할 수 있습니다.
- 급수 밸브의 화살표 방향이 뒷방향으로 향하게 조립하여 주세요. 화살표 방향이 바뀌면 누수등의 문제가 발생할 수 있습니다.



- 3 (1) 정수기 연결용 급수 펌프 브라켓에 밸브 헤드를 방향에 주의하여 나사로 조립하세요.
- (2) 정수기 밸브에 조립된 일자형 피팅을 연결 파이프에 정수기 호스가 끼이지 않게 주의하여 끼우세요.
- (3) 정수기 밸브를 브라켓에 나사(2개소)로 체결하여 고정하세요.
- (4) 밸브 연결선을 메인 보드에 꽂으세요.(메인 보드 연결 위치: CN5)
- (5) 급수 펌프에 연결되었던 상측의 호스를 정수기 밸브에 연결하세요.
- (6) 동봉한 실리콘 호스를 물통의 가운데 파이프와 밸브 헤드의 굵은 파이프에 연결하세요.
- (7) 제품 뒷면의 백판 상하를 조립하고, 급수 호스를 연결하세요.

※정수기 호스와 급수 호스 연결부 사이에 중간밸브(볼밸브)를 연결하여 사용하지 않는 시간 또는 제품 전원을 끈 상태에서는 반드시, 중간 밸브를 잠금 제품 외부로 누수가 되지 않게 주의하셔서 사용하시기 바랍니다. 이를 무시하고, 사용하시는 경우, 누수로 인한 피해는 당사에서는 책임을 지지 않습니다.



연결 통로 세척 방법

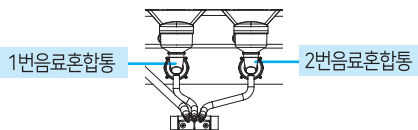
제품을 처음으로 사용할 때 또는 사용 중에
원료가 굳어 연결통로가 막힐 우려가 있을 때
세척 버튼을 누르면 자동으로 세척을 해 줍니다.

- 제품 도어를 열고,
음료 투출구에 컵 또는
용기를 놓고,
제품 도어 내부의
모드/세척 버튼을 누르세요.

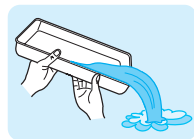


•세척 방법

- ① 모드/세척 버튼을 1회 누름 → 1번 음료 혼합통이 세척됨
- ② 모드/세척 버튼을 2회 누름 → 2번 음료 혼합통이 세척됨
- ③ 모드/세척 버튼을 길게 누름 → 전체 유로가 순차적으로 세척됨



- 고인 물을 버리세요.



앗! 이런 표시가 나타나요!

•금액 표시기에 "E01"코드가 표시된 경우

히터 탱크 위에 조립되어 있는 온도 감지봉 단선의 경우입니다.

- 콘넥트가 빠져 있으면 다시 연결해 주시고, 정상 연결이 되어 있는 경우, A/S 센터로 접수하여 조치 받으시기 바랍니다.

•금액 표시기에 "E02"코드가 표시된 경우

컵투출 완료 신호를 감지하지 못한 경우입니다.
컵이 투출되지 않거나 연속으로 2~3개 나오니다.

- 컴퓨터와 컵 정지 스위치의 배선 상태를 확인하세요.
- 컵 디스펜서에서 컵을 모두 뺀 상태에서, 컵테스트를 2~3회 하여 "E02"상태를 해제하여 주세요.
- 동일한 증상이 반복되면 A/S 센터로 접수하여 조치받으시기 바랍니다.

•컵없음 LED가 점등된 경우

컵 디스펜서에 컵이 없거나, 4개 이하인 경우입니다.

- 컵 보관통에 컵을 보충합니다.

•물없음 LED가 점등된 경우

급수통 안에 물이 없는 경우입니다.

- 급수통에 급수하신 후, 급수 또는 급수/컵테스트 버튼을 눌러 주세요.

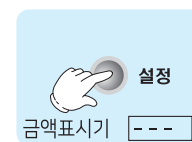
MEMO

맛조절/물량 조절 방법

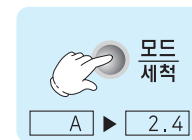
커피 또는 차맛을 기호에 따라 가장 맛있는 상태로
조절하여 프로그램에 기억시키는 기능입니다.

- 도어 내부의 "설정" 버튼을
눌러 주세요.

- 모드를 연후, 30초 동안 누름
동작이 없을 경우, 판매 대기
상태로 자동 전환됩니다.

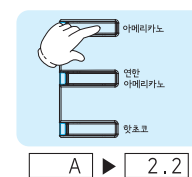


- 도어 내부의 "모드/세척"
버튼을 1회 눌러 주세요.
차1번 음료 버튼의
원료량이 표시됩니다.



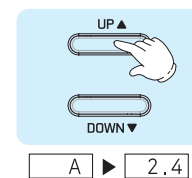
- 조절하시고자 하는 음료의
버튼을 누르세요.

- 예)도어 전면 좌측의
아메리카노 버튼을 1회 누른
경우, 설정된 원료량이
표시됩니다.

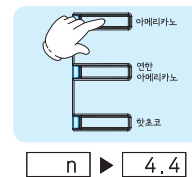


- 도어 전면의 "UP"(증가)
"DOWN"(감소) 버튼을
이용하여 원료량을
조절하여 주세요.

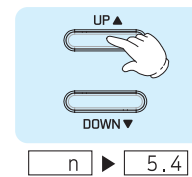
- 증가,감소 버튼을 누를 때마다
설정값이 0.1초씩 증가,감소가
됩니다.



- 원료량을 조절하신후 같은
음료 버튼을 누르시면
설정된 물량값이
표시됩니다.



- 도어 전면의 "UP"(증가)
"DOWN"(감소) 버튼을
이용하여 물량을 조절하여
주세요.
*다른 음료 버튼도 3~6번향을
참조하셔서 원료량,물량을
조절하시면 됩니다.



- 설정이 끝나면, 도어 내부의
"설정" 버튼을 눌러 주세요.
"삐~"소리와 함께 설정값이
저장됩니다.



- *"A"표시: "커피" 원료통의 원료를 뜻합니다.
- *"E"표시: "설탕" 원료통의 원료를 뜻합니다.
- *"H"표시: "크림" 원료통의 원료를 뜻합니다.
- *"F"표시: "초코" 원료통의 원료를 뜻합니다.
- *"n"표시: "커피"와 "설탕" 원료통의 물량을 뜻합니다.
- *"n"표시: "크림"과 "초코" 원료통의 물량을 뜻합니다.

*"차1(아메리카노)"음료 버튼을 누른 경우, 표시창의 상태

A ▶ 1.5 ▶ E ▶ 0.3 ▶ n ▶ 7.2 ▶ H ▶ 0.0 ▶ F ▶ 0.0 ▶ n ▶ 0.0
(1회 누른 경우) (2회 누른 경우) (3회 누른 경우) (4회 누른 경우) (5회 누른 경우) (6회 누른 경우)

*"차2(연한아메리카노)"음료 버튼을 누른 경우, 표시창의 상태

A ▶ 1.1 ▶ E ▶ 0.1 ▶ n ▶ 7.2 ▶ H ▶ 0.0 ▶ F ▶ 0.0 ▶ n ▶ 0.0
(1회 누른 경우) (2회 누른 경우) (3회 누른 경우) (4회 누른 경우) (5회 누른 경우) (6회 누른 경우)

*"차3(핫초코)"음료 버튼을 누른 경우, 표시창의 상태

A ▶ 0.0 ▶ E ▶ 0.0 ▶ n ▶ 0.0 ▶ H ▶ 0.0 ▶ F ▶ 2.0 ▶ n ▶ 6.5
(1회 누른 경우) (2회 누른 경우) (3회 누른 경우) (4회 누른 경우) (5회 누른 경우) (6회 누른 경우)

*"차4(카메라데)"음료 버튼을 누른 경우, 표시창의 상태

A ▶ 1.0 ▶ E ▶ 0.5 ▶ n ▶ 2.6 ▶ H ▶ 2.0 ▶ F ▶ 0.0 ▶ n ▶ 4.0
(1회 누른 경우) (2회 누른 경우) (3회 누른 경우) (4회 누른 경우) (5회 누른 경우) (6회 누른 경우)

*"차5(카푸치노)"음료 버튼을 누른 경우, 표시창의 상태

A ▶ 1.0 ▶ E ▶ 0.5 ▶ n ▶ 2.6 ▶ H ▶ 2.0 ▶ F ▶ 0.0 ▶ n ▶ 4.0
(1회 누른 경우) (2회 누른 경우) (3회 누른 경우) (4회 누른 경우) (5회 누른 경우) (6회 누른 경우)

*"차6(카메라데)"음료 버튼을 누른 경우, 표시창의 상태

A ▶ 1.0 ▶ E ▶ 0.3 ▶ n ▶ 2.6 ▶ H ▶ 2.0 ▶ F ▶ 0.6 ▶ n ▶ 4.0
(1회 누른 경우) (2회 누른 경우) (3회 누른 경우) (4회 누른 경우) (5회 누른 경우) (6회 누른 경우)

맛조절 설정시 참조하세요.

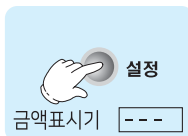
- 원료량 설정 범위: 0.0 ~ 물량 설정값
- 물량 설정 범위: 낮은 원료값 ~ 30.0초
- [사용 예] 물량 설정값이 6.0초인 경우, 원료량 조절 범위는 0.0 ~ 6.0초까지 제한됩니다.
- 원료 설정값이 A2.0 E0.3초인 경우, 물량 설정 범위는 0.3 ~ 30.0초까지 설정됩니다.
- ※원료량과 물량의 조절 범위는 설정값에 따라 상한값(원료량)과 하한값(물량)이 자동으로 변경됩니다.

주의

- 음료의 물량 조절 밸브를 이용한 물량의 조절은 삼가하여 주세요.
원료 쌓임으로 인한 막힘 증상이 발생하여 음료 투출 불량 원인이 됩니다.

임시 맛조절 증감 단위 설정

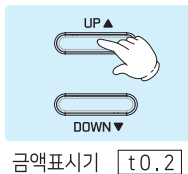
1 도어 내부의 "설정" 버튼을 눌러 주세요.



2 도어 내부의 "모드" 버튼을 2회 눌러 주세요.



3 도어 전면의 "UP"(증가) "DOWN"(감소) 버튼을 이용하여 증감 단위를 설정하여 주세요.



•설정 범위: 0.1 ~ 0.5초

•임시 맛조절 범위(판매 대기 상태)
*증가(u) 5단계 ~ 감소(d) 5단계

** t0.2로 설정시, 판매 대기 상태에서 증가(UP) 버튼을 1회 누를 때마다 설정되어 있는 원료량에서 0.2초씩 추가되어 음료가 전해지고, 감소(DOWN) 버튼을 1회 누를 때마다 설정되어 있는 원료량에서 0.2초씩 감소되어 음료가 전해집니다.

*임시 맛조절 후 5초가 경과하면 임시 맛조절 상태가 자동으로 해제되며, 판매 대기 상태로 전환됩니다.

[임시 맛조절 사용 방법]

1. 판매 가격만큼 동전을 투입합니다.
2. 도어 전면의 증가(UP) 또는 감소(DOWN) 버튼을 눌러 임시 맛조절을 합니다.
3. 음료 버튼을 눌러 선택하시면 임시 맛조절된 음료가 투출됩니다.

*임시 맛조절 기능 적용으로 인해 원료가 적게 나오거나 투출이 안됨으로 인한 불필요한 A/S 접수가 될 수 있습니다. 이런 경우, 임시 맛조절 개폐함을 참조하셔서 "dls" 상태로 설정하시기 바랍니다.

4 설정이 끝나면, 도어 내부의 "설정" 버튼을 눌러 주세요. "삐~"소리와 함께 설정값이 저장됩니다.



임시 맛조절 개폐

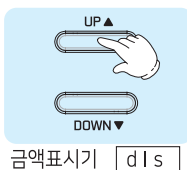
1 도어 내부의 "설정" 버튼을 눌러 주세요.



2 도어 내부의 "모드/세척" 버튼을 3회 눌러 주세요.



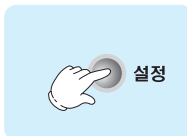
3 도어 전면의 "UP"(증가) "DOWN"(감소) 버튼을 이용하여 임시 맛조절 기능의 사용 여부를 설정하여 주세요.



•EnA: 외부 임시 맛조절 기능을 사용함

•dls: 외부 임시 맛조절 기능을 사용하지 않음

4 설정이 끝나면, 도어 내부의 "설정" 버튼을 눌러 주세요. "삐~"소리와 함께 판매 대기 상태로 자동 전환됩니다.



판매 가격 단위 설정-1

코인 센서 1(Un1)의 가격 단위를 설정하는 모드입니다.

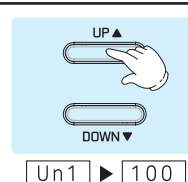
1 도어 내부의 "설정" 버튼을 눌러 주세요.



2 도어 내부의 "모드/세척" 버튼을 4회 눌러 주세요.



3 도어 전면의 "UP"(증가) "DOWN"(감소) 버튼을 이용하여 판매 가격 단위를 설정하여 주세요.

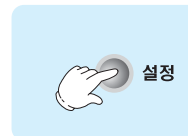


•Un1 : 코인 센서1의 감지 단위 설정 모드 표시

•공장 출하시, 기본 적용 단위는 100원 단위로 설정되어 있습니다.

•설정 단위에 따라 판매 금액을 표시합니다.

4 설정이 끝나면, 도어 내부의 "설정" 버튼을 눌러 주세요. "삐~"소리와 함께 설정값이 저장됩니다.



판매 가격 단위 설정-2

코인 센서 2(Un2)의 가격 단위를 설정하는 모드입니다.

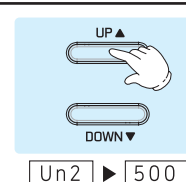
1 도어 내부의 "설정" 버튼을 눌러 주세요.



2 도어 내부의 "모드/세척" 버튼을 5회 눌러 주세요.



3 도어 전면의 "UP"(증가) "DOWN"(감소) 버튼을 이용하여 판매 가격 단위를 설정하여 주세요.



•Un2 : 코인 센서2의 감지 단위 설정 모드 표시

•공장 출하시, 기본 적용 단위는 500원 단위로 설정되어 있습니다.

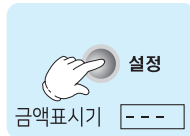
•설정 단위에 따라 판매 금액을 표시합니다.

4 설정이 끝나면, 도어 내부의 "설정" 버튼을 눌러 주세요. "삐~"소리와 함께 설정값이 저장됩니다.



가격 설정 방법

- 1 도어 내부의 "설정" 버튼을 눌러 주세요.



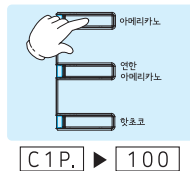
- 2 도어 내부의 "모드/세척" 버튼을 6회 눌러 주세요. 차1번 음료 버튼의 판매 가격이 표시됩니다.
•판매 가격은 개별 설정됩니다.



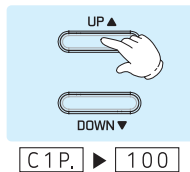
[음료 버튼별 표시]

*1번 음료 버튼 표시: C1P. *2번 음료 버튼 표시: C2P.
*3번 음료 버튼 표시: C3P. *4번 음료 버튼 표시: C4P.
*5번 음료 버튼 표시: C5P. *6번 음료 버튼 표시: C6P.

- 3 판매 가격을 설정하시고자 하는 음료 버튼을 눌러 주세요.
예) 아메리카노 음료 버튼을 누른 경우,

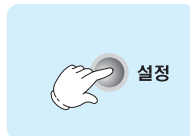


- 4 도어 전면의 "UP"(증가) "DOWN"(감소) 버튼을 이용하여 판매 가격을 설정하여 주세요.



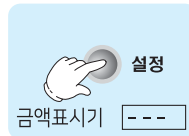
•판매 가격 설정 범위: 000 ~ 2,000원
•나머지 음료 버튼의 판매 가격도 3~4번향을 참조해서 설정하시기 바랍니다.

- 5 설정이 끝나면, 도어 내부의 "설정" 버튼을 눌러 주세요. "삐~"소리와 함께 설정값이 저장됩니다.



판매 잔수 확인 방법

- 1 도어 내부의 "설정" 버튼을 눌러 주세요.



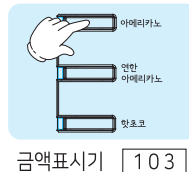
- 2 도어 내부의 "모드/세척" 버튼을 7회 눌러 주세요. 차1번 음료 버튼의 판매 잔수가 표시됩니다.



•판매 잔수는 개별 집계됩니다.
•판매 잔수는 최대 999,999잔까지 집계/표시가 가능합니다.
[표시 예]
*판매잔수가 123,456잔일 경우, 판매잔수 표시는 뒤 세자리인 "456" 표시후 앞 세자리인 "123."이 반복하여 표시됩니다.

금액표시기 [456] → [123.]

- 3 판매 잔수를 확인하시고자 하는 음료의 버튼을 누르시면 판매 잔수를 확인할 수 있습니다.



- 4 확인이 끝나면, 도어 내부의 "설정" 버튼을 눌러 주세요. "삐~"소리와 함께 판매 대기 상태로 자동 전환됩니다.



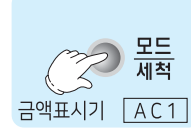
내컵 사용 설정 방법

*해당 설정 방법은 VEN906CS에 해당하는 기능으로 VEN906S모델은 "AC2" 상태로 출하됩니다. VEN906S모델에서 메인보드 교체시, 해당 기능을 반드시 "AC2"로 설정하여야 합니다.

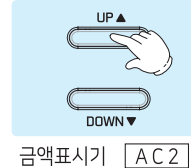
- 1 도어 내부의 "설정" 버튼을 눌러 주세요.



- 2 도어 내부의 "모드/세척" 버튼을 8회 눌러 주세요. 금액표시기에 "AC1"이 표시됩니다.



- 3 도어 전면의 "UP"(증가) "DOWN"(감소) 버튼을 이용하여 내컵 사용 여부를 설정하여 주세요.



•AC1: 음료 판매시 컵이 자동으로 투출되는 기능입니다.
•AC2: 음료 판매시 컵이 자동으로 투출되지 않는 기능으로 컵 감지 기능도 정지되며, 내컵 사용을 하셔야 합니다. 컵이 투출되지 않으므로 음료 버튼을 누르기 전에 반드시 컵을 음료 투출구에 놓으셔야 합니다.

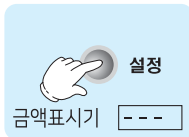
- 4 설정이 끝나면, 도어 내부의 "설정" 버튼을 눌러 주세요. "삐~"소리와 함께 설정값이 저장됩니다.



온수 온도 설정 방법

•온도 설정은 제품에 조립되어 있는 히터 탱크에 들어 있는 온수의 제어 온도를 설정하는 기능입니다.

- 1 도어 내부의 "설정" 버튼을 눌러 주세요.



- 2 도어 내부의 "모드/세척" 버튼을 9회 눌러 주세요. 온수 온도 설정값이 표시됩니다.



- 3 도어 전면의 "UP"(증가) "DOWN"(감소) 버튼을 이용하여 온도를 설정하여 주세요.



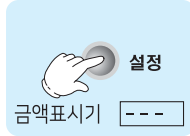
•온도 설정 범위: 50 ~ 98℃

- 4 설정이 끝나면, 도어 내부의 "설정" 버튼을 눌러 주세요. "삐~"소리와 함께 설정값이 저장됩니다.



동작 테스트 방법

- 1 도어 내부의 "설정" 버튼을 눌러 주세요.



- 2 도어 내부의 "모드/세척" 버튼을 10회 눌러 주세요. 동작 테스트 모드가 표시됩니다.



- 3 음료 버튼을 길게 눌러 주세요. 모든 음료들이 순차적으로 판매 동작을 합니다.



[동작 테스트 순서]

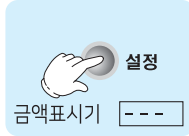
- tS1(차1 판매) → tS2(차2 판매) → tS3(차3 판매) → tS4(차4 판매) → tS5(차5 판매) → tS6(차6 판매) → tSt(종료)

- 4 테스트가 끝나면, 도어 내부의 "설정" 버튼을 눌러 주세요. "삐~"소리와 함께 설정값이 저장됩니다.



금액표시기 디스플레이 방법

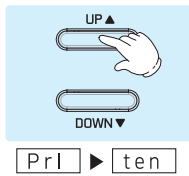
- 1 도어 내부의 "설정" 버튼을 눌러 주세요.



- 2 도어 내부의 "모드/세척" 버튼을 11회 눌러 주세요.

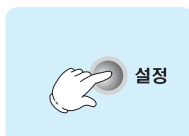


- 3 도어 전면의 "UP"(증가) "DOWN"(감소) 버튼을 이용하여 설정하여 주세요.



- prI: 판매 대기 상태일때, 차1번 음료 버튼의 설정된 판매가격이 표시됩니다.
- ten: 판매 대기 상태일때, 히터 탱크 내 온수 온도가 표시되며 동전 투입시, 투입한 금액이 표시됩니다.

- 4 설정이 끝나면, 도어 내부의 "설정" 버튼을 눌러 주세요. "삐~"소리와 함께 판매 대기 상태로 자동 전환됩니다.



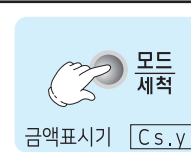
컵 센서 선택

*해당 설정 방법은 VEN906S에 해당하는 기능으로 VEN906CS모델은 "Cs.n" 상태로 출하됩니다. VEN906CS모델에서 메인보드 교체시, 해당 기능을 반드시 "Cs.n"으로 설정하여야 합니다.

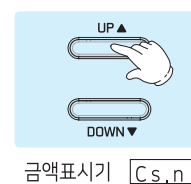
- 1 도어 내부의 "설정" 버튼을 눌러 주세요.



- 2 도어 내부의 "모드/세척" 버튼을 12회 눌러 주세요.



- 3 도어 전면의 "UP"(증가) "DOWN"(감소) 버튼을 이용하여 설정하여 주세요.



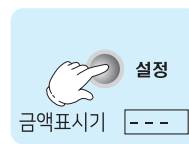
- Cs.y: 컵 센서가 동작하여 컵을 감지합니다. VEN906S모델은 기본 설정 사항입니다.
- Cs.n: 컵 센서가 동작하지 않습니다. VEN-906CS모델 컵 센서 고장, 사용을 원치 않을 때 설정합니다.

- 4 설정이 끝나면, 도어 내부의 "설정" 버튼을 눌러 주세요. "삐~"소리와 함께 설정값이 저장됩니다.



온수 버튼 동작 설정

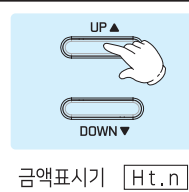
- 1 도어 내부의 "설정" 버튼을 눌러 주세요.



- 2 도어 내부의 "모드/세척" 버튼을 13회 눌러 주세요.



- 3 도어 전면의 "UP"(증가) "DOWN"(감소) 버튼을 이용하여 온도를 설정하여 주세요.



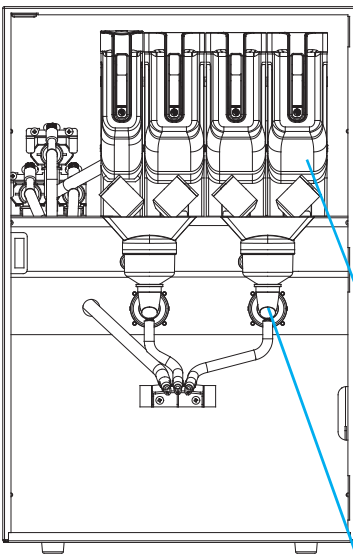
- Ht.y: 온수 버튼을 사용할 때 설정합니다. 온수 버튼은 누르는 시간만큼 온수가 투출됩니다.
- Ht.n: 온수 버튼 사용을 원하지 않을 때 설정합니다. 온수 버튼을 눌러도 동작하지 않습니다.

- 4 설정이 끝나면, 도어 내부의 "설정" 버튼을 눌러 주세요. "삐~"소리와 함께 설정값이 저장됩니다.



청 소 방 법

※ 안전을 위해 부품을 분해 하시기 전에 반드시 전원을 꺼주세요.



보조물통

부드러운 스폰지로 내부의 물때를 닦아 주세요.

- 한달에 한번이상 청소해 주세요.
- 분해 방법은 16페이지를 참고하세요.



원료통

물에 담겨 굳은 원료를 볼린 후 부드러운 스폰지로 닦아 주세요.

- 물기를 완전히 제거한 후 조립하세요.
- 한달에 한번이상 청소해 주세요.



물받이 / 차 원료 혼합통 / 팬커버

물에 담겨 굳은 원료 및 찌꺼기등을 깨끗이 씻어 주세요.

- 물기를 완전히 제거한 후 조립하세요.
- 물받이와 차 원료 혼합통은 하루에 한번씩 청소해 주세요.
- 팬커버는 3~6개월에 한번씩 청소해 주세요. 팬커버 분해는 16페이지를 참고하세요.

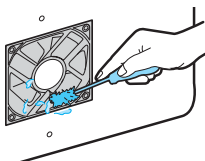


습기 배출팬

작은 솔로 원료 분말, 먼지를 털어낸 후 젖은 헝겊으로 닦아 주세요.

- 습기 배출팬 분해는 16페이지를 참고하세요.

- 습기 배출팬의 물기를 완전히 제거한 후 사용하세요.
- 습기 배출팬을 물에 담겨 세척하면 고장 및 화재의 원인이 되므로 삼가바랍니다.



컵 나오는 곳

젖은 행주로 깨끗이 닦아 주세요.

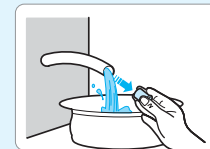
- 남아있는 물기를 마른 행주로 닦아 주세요.
- 하루에 한번씩 청소해 주세요.



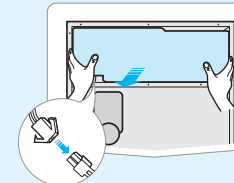
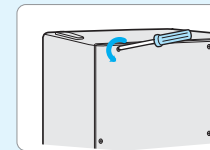
부품 분해 방법

● 보조물통 분해

- 1 제품 뒷면의 배수 호스를 당겨 배수 마개를 빼고 배수통에 배수 호스를 넣고, 제품 내 물을 완전히 배수시켜 주세요.



- 2 드라이버로 제품 상부 뒷커버의 체결 나사를 풀고, 상부 뒷커버를 분리하세요.



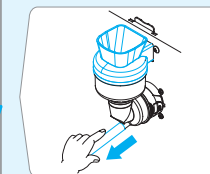
- 3 물탱크 뚜껑을 돌려 빼주세요. 물탱크를 당겨 뺀 후 양쪽에 조립된 호스를 빼주세요. 물탱크의 하단부의 연결용 콘넥트를 분리해 주세요.



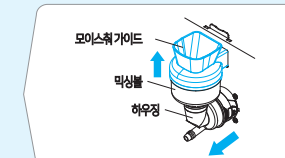
• 90℃이상의 뜨거운 물이 배수되므로 화상에 주의하세요.

● 차 원료 혼합통 분해

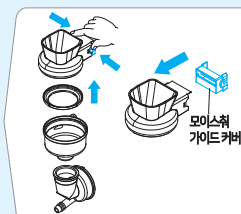
- 1 호스를 당겨 뺍니다.



- 2 모이스춰 가이드를 살짝 들어 빼냅니다. 믹싱볼을 윗방향으로 들어 빼냅니다. 하우징을 앞쪽 방향으로 빼냅니다.



- 3 모이스춰 가이드 커버를 그림과 같이 양쪽에서 눌러 빼냅니다.

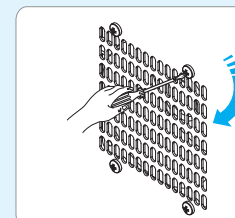


● 습기 배출팬 분해(제품 뒷면 하단)

※ 안전을 위해 팬커버를 분해하기 전에 반드시 전원을 꺼 주세요.
*제품 전원이 켜진 상태에서 고정 나사를 풀어 습기 배출팬 커버를 분해할 경우, 상해를 입을 수 있습니다.

1. 제품 뒷면의 백판-하 판넬의 나사(5개소)를 풀어 주세요.
2. 그림과 같이 나사(4개소)를 풀면 팬 박스와 습기 배출팬이 분리됩니다.

*제품 내부의 습기가 배출되면서 습기와 원료 분말이 섞여 팬커버 및 배출팬을 오염시키게 되므로 분해하여 청소해 주세요.



휴즈교환방법

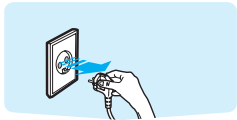
휴즈는 과다한 전류가 흐르면 끊어져 전원을 차단하는 장치입니다.

휴즈가 끊어졌을 때는 가까운 전기 용품점에 문의하여 휴즈(정격규격 250V-15A)를 구입한 후 새 휴즈로 교환해 주세요.

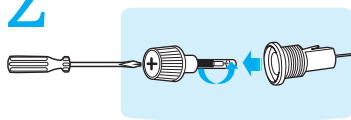
●휴즈교환은 A/S 사항이 아닙니다.

● 휴즈교환

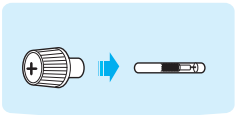
1 휴즈교환시 반드시 전원 플러그를 뽑아주세요.



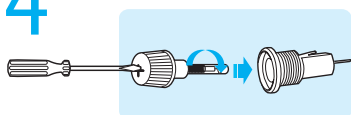
2 휴즈홀더를 드라이버로 돌려 열어주세요.



3 새 휴즈로 교환하여 주세요.



4 휴즈홀더를 드라이버로 돌려 닫아주세요.



휴즈가 끊어졌을 때는 반드시 규격 휴즈(250V-15A)로 교환하여 주세요.

● 비규격 휴즈 사용시 화재의 원인이 됩니다.

● 제품규격

모 델 명	VEN906S	VEN906CS
정 격 지 원	220v / 60Hz	
정 격 소 비 전 력	1,900W	
온도과승방지장치	바이메탈식(섭씨 115°C에서 작동)	
온 수 탱 크 용 량	2,700ml	
급 수 탱 크 용 량	2,150ml	
코 인 메 카 니 즘	100원 전용	
원 료 통	4개	
표 시 방 식	LED & FND	
제 어 방 식	마이컴방식	
중 량	27kg	28kg
치 수	높이 700 × 폭 430 × 깊이 515mm	

서비스 안내

제품보증서

제 품 명 : 커피서비스기

모 델 명 : VEN906S / VEN906CS

제 품 No. :

본 제품은 (주)동구전자사의 축적된 기술과 엄격한 품질관리로 생산된 제품입니다.
사용상의 불편함이나 제품에 이상이 발생할 경우 아래와 같이 처리하여 주십시오.

서비스 약관

1. 보증기간 내에 제조상의 결함 또는 자연 발생적인 고장이 발생하였을 경우에는 무상으로 서비스를 해 드립니다.

2. 보증 기간은 구입일로부터 1년간입니다.

3. 다음과 같은 경우에는 보증 기간 중일지라도 유상으로 서비스를 받으셔야 합니다.

*사용상의 잘못 또는 취급 부주의로 인한 고장

*당사 서비스 이외의 수리 및 개조가 원인인 고장

*천재지변(화재, 호수, 염해, 풍수, 낙뢰, 지진, 이상 전압등)에 의한 고장

*구입자 또는 타인의 고의에 의한 파손

*제품 보증서가 없는 경우

4. 보증 기간이 경과한 제품의 서비스는 유상으로 처리하여 드립니다.

5. 다음과 같은 경우로 인한 제품의 하자 또는 화재 발생시 당사에서는 어떠한 책임도 지지 않습니다.

*비정격 규격의 휴즈 사용 또는 불법 개조한 휴즈를 사용하는 경우
(끊어진 휴즈를 전선, 알루미늄 호일, 은박지 등으로 강제로 연결하여 사용하는 경우)

*임의로 개조하거나 별도의 제품을 연결하는 등 불법 개조하여 사용하는 경우

*전원 플러그의 핀과 접촉 부분에 먼지나 이물질이 쌓이는 경우 등 청소 또는 관리 소홀로 제품에 하자가 발생하였을 경우

*제품을 임의로 세척하여 재 사용하는 경우

서비스를 받기 전에

1. 보증서는 내용을 잘 읽어보신 후 소중히 보관해 주십시오.

2. 서비스를 신청하기 전에는 제품설명서의 해당부분을 잘 읽어보시고 사용방법 미숙으로 인한 문제인지 확인해 주십시오.

3. 서비스를 요청 하실 때에는 상호, 성명, 전화번호, 주소, 모델명, 고장내용 등을 상세히 알려 주십시오.

